



# PRACOVNÍ LIST

Přečti návod – sleduj – pozoruj – doplň !

Během přepravy MHD sledujte provoz na silnicích, abyste mohli odpovědět na následující otázky.

V kolika osobních autech jede jen řidič a v kolika autech jede více osob?

Kolik aut je osobních, nákladních, kolik jezdí dodávek? Viděli jste ještě jiné typy vozidel?

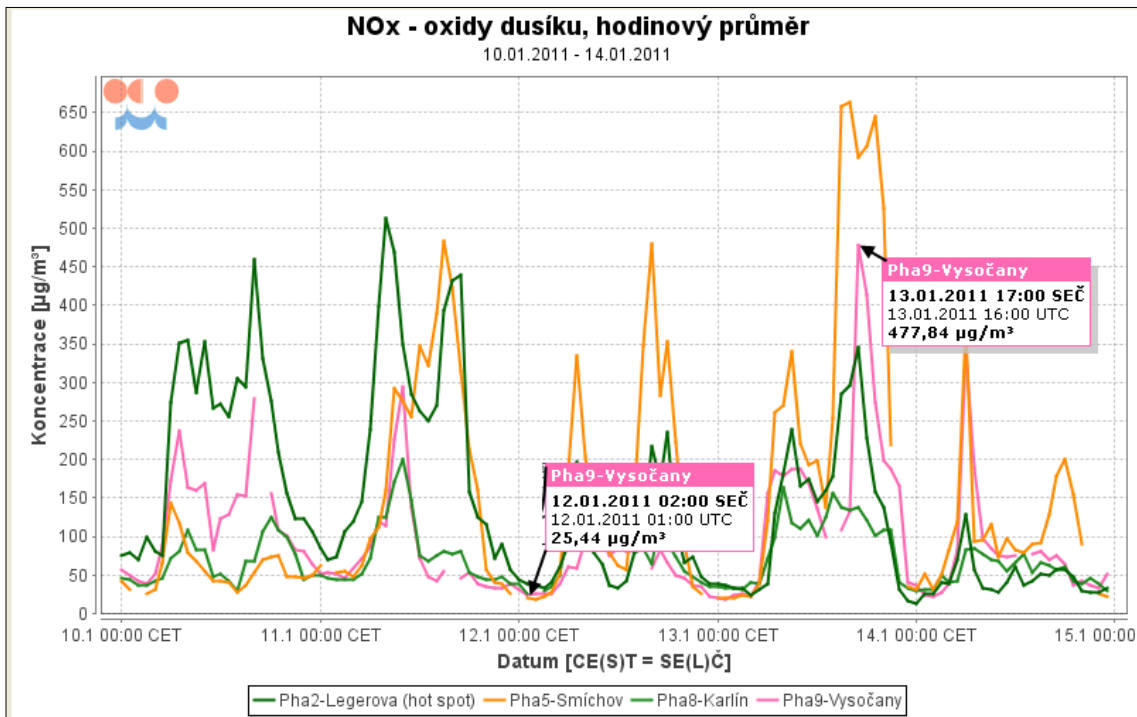
Zakreslete do mapy úseky trasy, které jsou pro vás příjemné a které vnímáte jako nebezpečná a nepříjemná místa z pohledu chodce.

Zakreslete do mapy místa, kde si myslíte, že je špatná kvalita ovzduší (špatný – nezdravý vzduch).

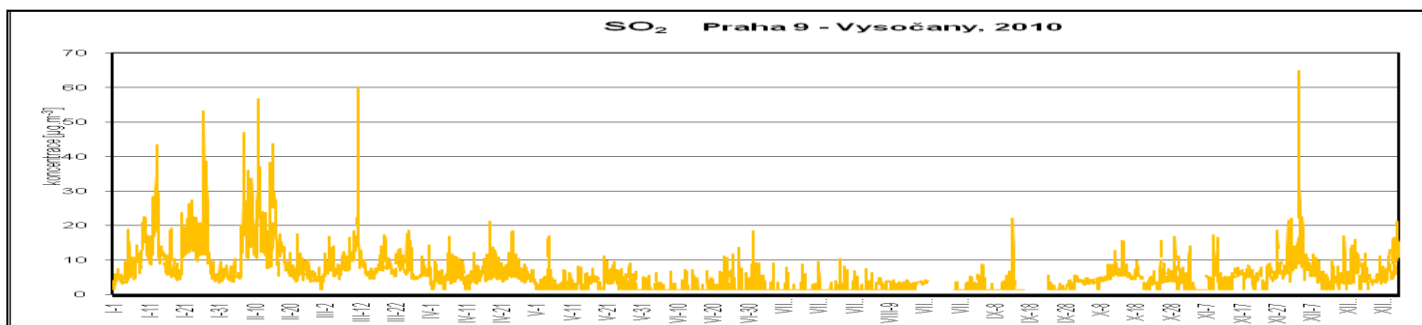
Co už víte nebo lze odvodit z grafů na měřící stanici na nám. OSN

Kdy je koncentrace znečišťujících látek na náměstí OSN vysoká a kdy nízká během dne a kdy během roku?

Jsou na náměstí OSN překračovány hygienické limity znečišťujících látek? Uveďte příklad.



## rok 2010 / hodinové koncentrace oxidu siřičitého



**Oxid siřičitý** je bezbarvý, štiplavě páchnoucí, jedovatý plyn. Působí dráždivě zejména na horní cesty dýchací, dostavuje se kašel, v těžších případech může vzniknout až edém plic. Menší koncentrace vyvolávají záněty průdušek a astma. Chronická expozice oxidu siřičitému negativně ovlivňuje krvetvorbu, způsobuje rozedmu plic, poškozuje srdeční sval, negativně působí na menstruační cyklus

Z hygienického hlediska jsou nejvyšší přípustné koncentrace oxidu siřičitého ve vzduchu v průběhu 24 hodin  $0,15 \mu\text{g}/\text{m}^3$  a krátkodobě  $0,5 \mu\text{g}/\text{m}^3$ .

## týden 11. -17.1. 2010 / kdy se vyskytovaly nepříznivé rozptylové podmínky

